

# CATALOGUE DE L'ENCAN

2023



## BLEU MINUIT

LES  
PRINTEMPS  
DU MAC

 FONDATION  
DU MAC



**Francis Guindon,**

Coprésident du comité des Printemps du MAC 2023

**Charles LeMay,**

Coprésident du comité des Printemps du MAC 2023

Fidèles à leur réputation, Les Printemps du MAC, pour leur quinzième édition, seront le lieu d'une soirée à ne pas manquer. Pour une quatrième année, l'événement BLEU MINUIT présentera plus de vingt œuvres d'artistes canadien-ne-s émergent-e-s et établi-e-s, dont les médiums très variés visent à repousser les limites des arts visuels. Les profits de la vente seront remis à la Fondation du MAC et aux artistes, que le comité souhaitait également soutenir à travers cette initiative.

Les Printemps du MAC ont pour mission de faire découvrir et connaître le MAC à la relève. Dans ce contexte, la mission est double: d'une part, elle vise à sensibiliser la génération montante à l'art contemporain et à l'importance du rôle du MAC dans la conservation, l'éducation et la diffusion du patrimoine culturel québécois, canadien et international. D'autre part, elle vise à les mobiliser en faveur d'actions philanthropiques au profit du développement du Musée d'art contemporain de Montréal. Consultez notre catalogue avec attention et préparez-vous à commencer (ou à élargir!) votre collection d'art contemporain. Nous vous remercions à l'avance de votre générosité.

## MOT DES COPRÉSIDENTS

L'encan des Printemps du MAC a connu, depuis son édition virtuelle, une évolution importante. Il est un élément qui gagne en envergure, année après année, permettant de mettre en lumière le talent de nombreux-euses artistes. Au moment de son retour en présentiel en 2022, nous étions ravis de percevoir un grand intérêt de la part de nos convives, dont plusieurs provenant de l'international. L'encan des Printemps du MAC est important pour la mission de la Fondation car, d'une part, il soutient concrètement l'art contemporain ainsi que ses artistes, et d'autre part, il permet aux participant-e-s de côtoyer l'art et de se familiariser avec son milieu.

**Francis Guindon**

L'encan des Printemps du MAC revêt une importance particulière: il permet de soutenir le MAC ainsi que les artistes, mais il permet également aux participant-e-s de s'initier à l'art. Autant les néophytes que les connaisseur-euse-s seront, sans contredit, interpellé-e-s par la sélection des œuvres, qui propose une large gamme de médiums et de sujets. Cet encan est également l'occasion parfaite pour commencer sa collection en achetant une première œuvre qui alimentera ainsi un intérêt pour l'art contemporain, qui, je l'espère, grandira.

**Charles LeMay**



**Erika Del Vecchio,**  
Commissaire et membre du comité des Printemps du MAC 2023

# MOT DE LA COMMISSAIRE

Depuis maintenant cinq ans, les Printemps du MAC proposent un encan d'œuvres d'artistes d'ici, émergent-e-s et établi-e-s. La mission première de l'événement est de créer un lien entre les philanthropes et l'univers culturel contemporain canadien en offrant une sélection d'œuvres qui souhaite repousser les limites entendues des arts visuels. C'est l'occasion de découvrir des artistes et de connecter avec leur pratique, de trouver une œuvre unique, d'encourager les acteur-ric-e-s du milieu de l'art.

La somme des ventes de l'encan ira aux artistes donateurs ainsi qu'à la Fondation du Musée d'art contemporain de Montréal. Les artistes ont été si généreux-euses que certaines œuvres ont même été créées spécialement pour Les Printemps du MAC 2023. C'est l'opportunité de débiter votre propre collection, un coup de cœur à la fois!

Ajouter une œuvre à notre quotidien peut susciter l'inspiration et revêtir une portée symbolique en lien avec nos valeurs, nos centres d'intérêt, et notre engagement envers la culture. Choisir une œuvre est un moment précieux, profitez-en. Avant tout pour soi, on se doit de consciemment choisir l'art, mais c'est ensemble que ce choix devient un manifeste de nos besoins et que l'on contribue à faire de cette réalisation un message porteur dont les impacts se reflèteront dans plusieurs facettes de nos vies. Pour les jeunes philanthropes, c'est l'opportunité de s'investir dans une cause qui leur tient à cœur tout en découvrant de nouveaux artistes. Pour les collectionneur-euse-s, c'est l'opportunité de promouvoir et soutenir les talents locaux et de se connecter avec une communauté de personnes partageant les mêmes intérêts.

En lisant ces lignes et en participant à l'encan, vous êtes la communauté des Printemps du MAC. Merci de votre appui !

**Erika Del Vecchio**



**Anne Lebel,**  
Directrice générale de la Fondation du MAC

# MOT DE LA DIRECTRICE GÉNÉRALE

Au nom de la Fondation du MAC, je tiens à remercier chaleureusement les bénévoles du comité des Printemps du MAC de nous offrir une expérience inoubliable. Je tiens également à souligner l'engagement exceptionnel de la commissaire de l'encan, Erika Del Vecchio. Un merci particulier aux artistes de l'encan pour leur précieuse participation ainsi qu'à nos partenaires: AGAC – Association des galeries d'art contemporain, BLG, Centre Hi Fi, Martin Schop Encadrement, Matthieu Gauvin et Photosynthèse.

L'encan des Printemps du MAC représente une occasion unique de découvrir, d'apprécier et d'encourager des artistes émergent-e-s et établi-e-s tout en posant un geste philanthropique important en soutien au MAC. La Fondation est très fière de soutenir la relève artistique et de contribuer à l'essor de l'écosystème de l'art contemporain.

Merci à tous et à toutes de votre soutien et bonnes mises!

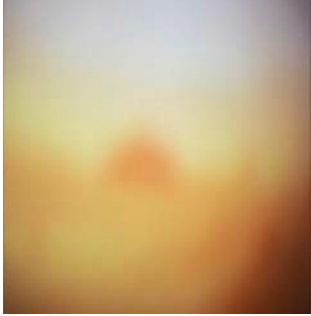
**Anne Lebel**

Maude Arsenault  
p. 6



p. 6

Nabil Azab  
p. 7



p. 7

Vinna Begin  
p. 8



p. 8

Ophélie Bouchard  
p. 9



p. 9

Shary Boyle  
p. 10



p. 10

Craig Commanda  
p. 11



p. 11

Maria Esthela  
p. 13



p. 13

Chris Fusaro  
p. 14



p. 14

Pascale Girardin  
p. 15



p. 15

Léa Grantham  
p. 16



p. 16

Maggy Hamel Metsos  
p. 17



p. 17

Andrée-Jade Hélie  
p. 18



p. 18

Mie Kim  
p. 19



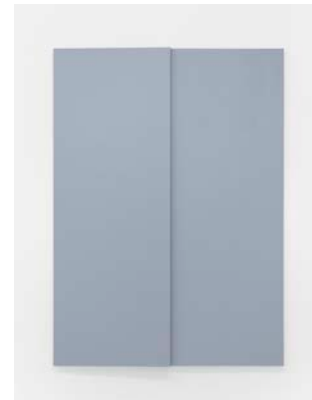
p. 20

Alexia Laferté-Coutu  
p. 20



p. 22

Sandy Lamb  
p. 22



p. 23

Malcolm McCormick  
p. 23



p. 24

Andrew Moncrief  
p. 24



p. 25

Marion Paquette  
p. 25



p. 26

Laurence Pilon  
p. 26



p. 27

Sabrina Ratté  
p. 27



p. 28

Corri-Lynn Tetz  
p. 28



# MAUDE ARSENAULT

Le regard impose, forme et domine notre manière d'être au monde et nos relations à l'autre. Avec les réseaux sociaux et des caméras sur nos téléphones, notre relation à la représentation commande davantage nos vies, même à l'intérieur de notre espace intime. Il n'existe ainsi plus de lieux où nous ne sommes pas traqué-e-s en tout temps. Cette nouvelle réalité d'un regard-reflet omniprésent, comme une vitrine en continu sur soi, peut nous priver du rideau bienveillant qui, en principe, devrait protéger notre intimité et nos espaces de sécurité. Par son travail de l'image, Maude Arsenault souhaite interroger la notion de persona et la perception du regardeur ou de la regardeuse, afin de révéler comment nos représentations sont inévitablement façonnées, encodées et créées par nos construits sociaux, politiques et moraux, et par des modes de représentations de plus en plus utopistes. *Vitrine de papier* (2021), tout en suggérant de multiples narrations, propose un récit énigmatique sur la construction identitaire qui opère entre réflexivité et réversibilité. La photographie que présente l'artiste renvoie à des formes picturales, et à des dispositifs qui brouillent les frontières entre matérialité, esthétisme, opacité, dualité et voyeurisme.

## VITRINE DE PAPIER

2021

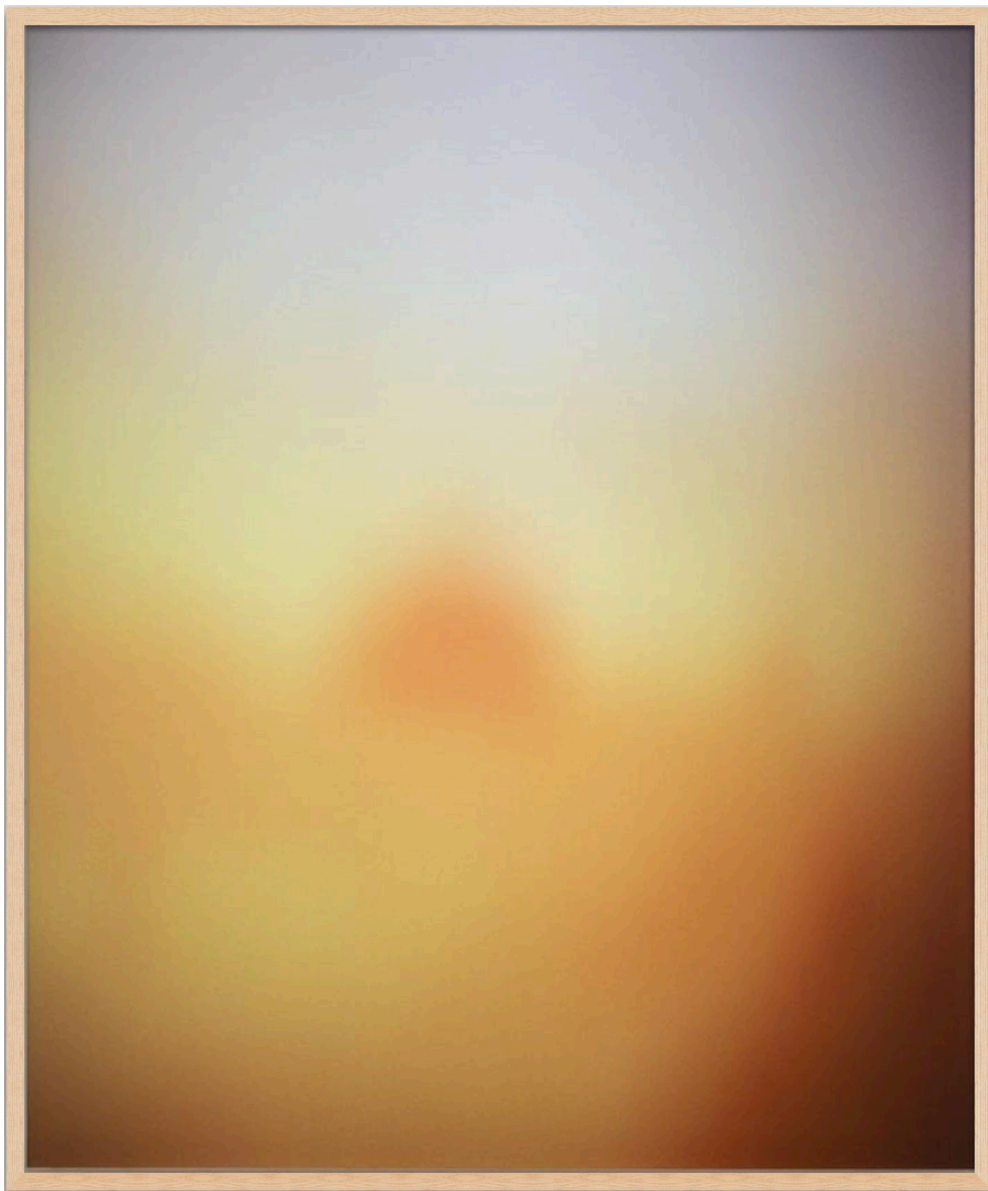
Impression giclée photographique sur papier coton d'archive muséale  
42 x 55"

Édition 1/5 + 2 EA

Encadrement blanc, vitre qualité muséale antireflet

Maude Arsenault vit et travaille à Montréal. Son travail investit les thèmes de la représentation féminine, de l'espace privé, de la domesticité et de l'intimité dans le cadre d'une démarche photographique qui oscille entre compositions abstraites, autoportraits, paysages et images documentaires. Elle explore à partir de l'image photographique et imprimée, du collage, de la sculpture et de l'installation. De cette manière, ses projets déploient des corps-espaces et des espaces du corps inattendus, dans une perspective d'autodétermination pour les femmes. Ses œuvres ont été présentées à travers le monde, notamment à *Projet Casa* (2022), aux *Rencontres de la photographie* (2021) et au *Fulcrum Press*, à Los Angeles (2021). Arsenault est lauréate du grand prix international de photographie *Hariban Award*, au Japon (2020), de la bourse en arts visuels *Y. L. Bombardier* (2021) et de la bourse *Bronfman* (2023).

<https://www.maudearsenault.com>



# NABIL AZAB

Nabil Azab utilise le dessin, la peinture, la recherche et la cueillette pour créer des œuvres photographiques abstraites qui résistent à l'objectivité et à la discipline du médium dans la vie contemporaine. Dans sa dernière exposition, intitulée *Open Channel*, présentée au Franz Kaka à Toronto, Azab a travaillé à partir d'archives de photographies familiales et trouvées. Azab représente chacune d'elles comme une projection agrandie jusqu'à ce que sa source soit totalement méconnaissable. Intentionnellement floue et déformée, l'image photographiée se détourne de toute représentation objective ou figurative de la réalité, ne laissant qu'une trace à sa place.

Nabil Azab (né en 1994, Paris, France) est un artiste multidisciplinaire d'origine nord-africaine qui vit et travaille sur le territoire kanien'kehá:ka (Montréal). Nabil est titulaire d'un baccalauréat en beaux-arts de l'Université Concordia (2018). Ses récentes expositions individuelles en 2022 comprennent *Open Channel* à Franz Kaka, Toronto, *Something good that never happened* à Afternoon Projects, Vancouver, et *the welling up which would not pass* à la DRAC, Drummondville, Québec. Nabil est représenté par la galerie Franz Kaka à Toronto.

<https://nabilazab.com>

## SANS TITRE (OPEN CHANNEL)

2022

Impression jet d'encre d'archives

40 x 50"

Edition 2/2

Encadrement en érable blanchi, vitre de qualité musée antireflet



# VINNA BEGIN

L'œuvre de Vinna Begin équilibre délicatement la forme, la couleur et la lumière parmi les structures que l'on rencontre dans la nature. Les portraits d'expériences lucides, rendus comme des mariages doux et brumeux de formes organiques, reflètent son intérêt pour l'universel, le contemplatif et le transcendantal.

Vinna Begin (née à Java Ouest, en Indonésie) est une artiste pluridisciplinaire établie à Montréal. Depuis l'obtention de sa maîtrise à l'Academy of Arts University de San Francisco en 2000, elle a exposé son travail dans de nombreuses galeries à l'échelle mondiale, dont la Sears Peyton Gallery de New York, la Fondation Rad Hourani de Montréal et la Bark Gallery de Berlin. Ses œuvres font partie de l'exposition Duo à la Galerie C.O.A. du 16 mars au 15 avril 2023.

<https://www.vinnabegin.com>

## SANS TITRE

2023  
Acrylique sur toile  
14.5 x 15.5"  
Encadrement en érable naturel



# OPHÉLIE BOUCHARD

Créé en collaboration avec l'artiste, le gâteau peut prendre plusieurs formes afin de véhiculer une émotion particulière. Chaque pièce est ainsi individualisée et unique.

Ophélie Bouchard vit et travaille à Montréal. Après plusieurs années à travailler le dessin et la peinture, elle se consacre à la pratique d'un art éphémère. L'utilisation de substances périssables et comestibles lui permet de créer des œuvres à la fois olfactives, gustatives et visuelles, qui sont consommées de manière à ne laisser aucune trace.



Gâteau, création sur mesure  
Pour 15 personnes

# SHARY BOYLE



*Tall Ship* est un rare exemple des premières esquisses de Shary Boyle, créées de manière ludique dans le cadre d'une pratique du dessin qui a duré toute sa vie. En 2005, Boyle s'est concentrée sur l'innovation et la collaboration avec des musiciens, utilisant son rétroprojecteur analogique pour créer des spectacles lumineux animés lors de performances en direct. *Tall Ship* a été esquissé pendant une période où l'artiste considérait les intersections du corps féminin, des motifs nautiques et des métaphores maritimes à la fois dans son studio et dans ses projets de performance, pour explorer les idées de transformation et de migration. L'encre et le pinceau sur papier ou acétate sont les principales méthodes de dessin de Boyle, et cette esquisse improvisée, réalisée sans plan au crayon, a été créée alors qu'elle travaillait sur des séquences animées pour des performances en direct ultérieures.

Shary Boyle est titulaire d'un doctorat honorifique en beaux-arts de l'Ontario College of Art and Design University, où elle obtient son diplôme en 1994. Elle a développé une pratique multidisciplinaire explorant le dessin, la peinture, le film, la sculpture et la performance. Le travail de Boyle prend en compte l'histoire sociale des figures en céramique, les mythologies animistes et les formes de l'art populaire pour créer un langage symbolique, féministe et politique qui lui est propre. Shary Boyle active sa pratique par la collaboration et le mentorat, en impliquant d'autres communautés et disciplines créatives avec un esprit d'inclusion caractéristique. Shary Boyle a reçu les prix Gershon Iskowitz et Hnatyshyn, et a représenté le Canada à la Biennale de Venise en 2013. Son exposition solo itinérante *Outside the Palace of Me* a été présentée par le Musée des beaux-arts de Montréal en 2022, et sera présentée à la Vancouver Art Gallery et au Museum of Art and Design de New York en 2023. À voir dès aujourd'hui; l'installation *White Light* est exposée dans les salles d'art contemporain du Musée beaux-arts de Montréal.

<https://www.sharyboyle.com>

## TALL SHIP

2001  
Encre sur papier  
13 x 10"  
Encadrement érable teint noir, vitre de qualité muséale antireflet



# CRAIG COMMANDA

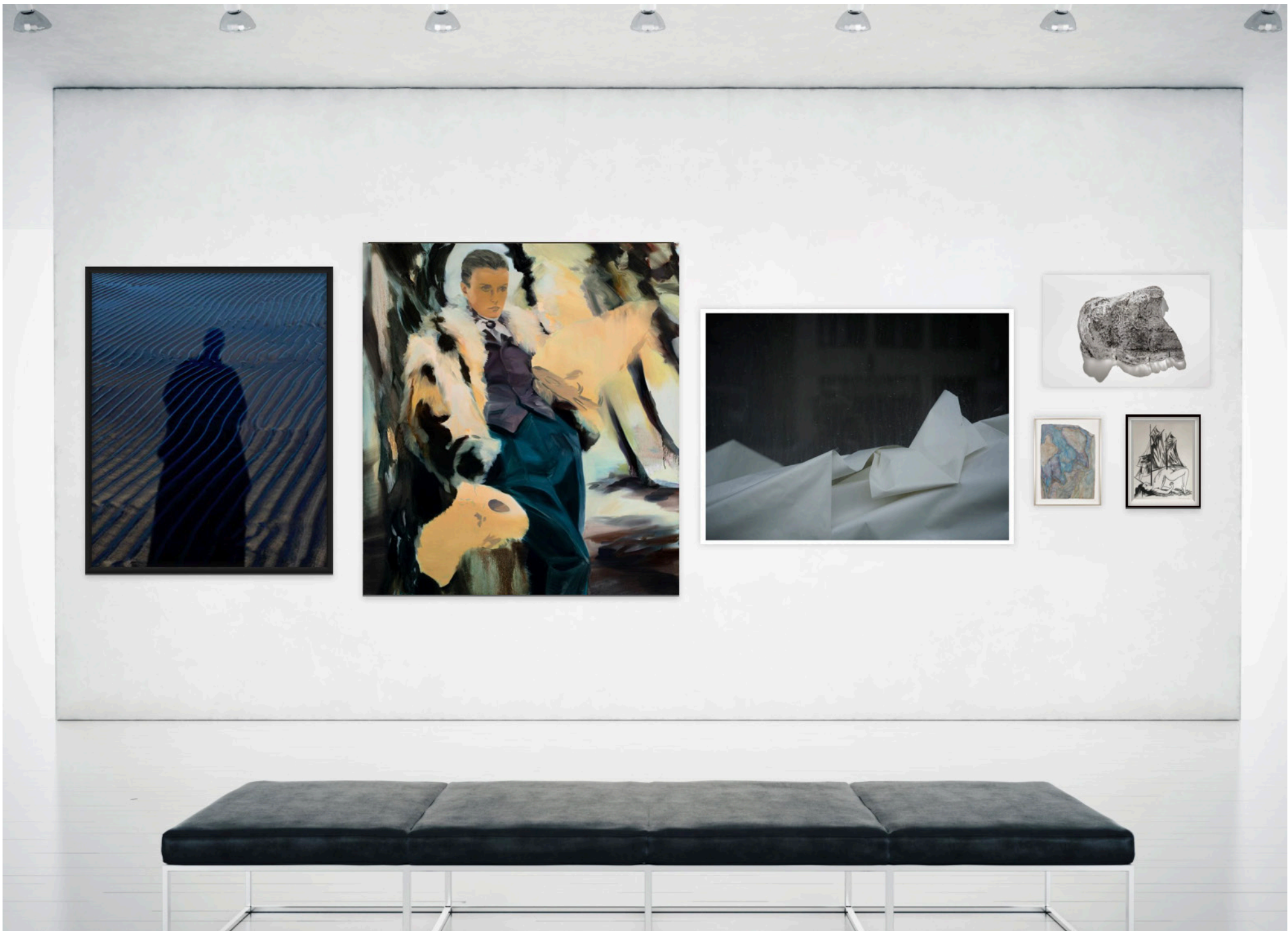
Le travail de Craig Commanda est basé sur les géométries de notre monde. Il incorpore des matériaux naturels à son travail pour renforcer le sentiment d'éphémère et d'enracinement de chaque pièce. Cela rapproche l'artiste de sa culture et constitue un moyen d'honorer son éducation, tout en établissant des relations avec les animaux sur lesquels les matériaux sont récoltés. Commanda est convaincu que ce qui est fait, et ce qui est utilisé pour faire de l'art, est porteur d'esprit. C'est pourquoi il intègre cette philosophie dans son travail par le biais de la création. Le perlage est le moyen pour l'artiste de communiquer avec le monde, à travers l'émotion de la couleur et de la forme. Trouvant son inspiration dans la façon dont la nature s'exprime, Commanda cherche à émuler cette expression à travers ses œuvres. L'intuition, canalisée par les mains de l'artiste, guide le processus de ses créations. Le perlage est la façon dont l'artiste comprend l'univers.

Craig Commanda est un artiste multidisciplinaire anishinaabe de la Première Nation de Kitigan Zibi, qui travaille dans les domaines du cinéma, de la musique, du perlage, de la poésie, de la photographie, de l'artisanat traditionnel, du tannage des peaux et de la fabrication numérique. Il est titulaire d'un baccalauréat en production cinématographique de l'Université Concordia. Son travail a été projeté à ImagiNATIVE, à Wairoa Maori, à Maoriland, à Kurzfilmtage et plus encore. Il expose professionnellement son travail de perles dans de nombreuses galeries d'art, telles que la Galerie SAW, la Galerie d'art d'Outremont et la galerie Pierre-François Ouellette art contemporain, à Montréal.

<https://www.instagram.com/craigcommandacreations>

## Océania

2023  
Perles de verre, fil  
3 x 3 x 3"





## MR

2022  
Sculpture en fil d'acier inoxydable  
60 x 42 x 36"

# MARIA ESTHELA

MR, abréviation de « Mobula Rising », est une œuvre unique faite à la main qui invite le spectateur à examiner la façon dont nous percevons la forme, le volume et le mouvement en remettant en question les notions de solidité et de direction à travers l'espace-temps. En interprétant les idées par une approche heuristique de la matière et de la gravité, elle a développé un langage liminal et abstrait pour cartographier les processus et les systèmes d'interaction que l'on retrouve dans la philosophie, la science, la nature et l'inconnu.

La pratique de Maria Esthela est guidée par la pensée systémique, la recherche, le paradoxe, la méditation et le mouvement. S'inspirant de sa troisième culture et de son expérience autistique, elle explore les spectres entre l'indéfini, le relatif et l'absurde comme une enquête ontologique sur l'observation, la connaissance, le temps, la matière et l'énergie. Le processus artistique commence par une pensée, qui se libère progressivement et bascule vers l'émotion; puis elle trace et calcule le contour de ce mouvement. Maria compte et boucle à la main chaque maillon métallique pour créer un geste ondulatoire, tout en méditant sur l'interconnexion cachée de l'univers.

<https://mariaesthelagarcia.com>

<https://analog.mariaesthelagarcia.com/mr>

# CHRIS FUSARO

Les créations de Chris Fusaro défient les traditions dans lesquelles une approche fonctionnaliste prévaut généralement. Utilisant la fonction comme prémisses de la forme appliquée, sa vision utopique est motivée par des efforts de rationalisation de l'acte créatif par le biais d'objets fonctionnels qui sont à la fois vivants et raisonnés. L'utilisation de matériaux tels que le plastique et le métal est équilibrée entre leur héritage utilitaire et le potentiel de nouvelles abstractions. Les formes légères échappent à toute catégorisation directe et explorent les limites infinies de ce qu'un objet peut être. De leur état spéculatif à leur état incarné, les idées de Fusaro restent inspirées par les précédents sociaux, historiques et économiques qui ont donné naissance aux objets quotidiens qui nous entourent.

Chris Fusaro est un artiste et un designer industriel qui travaille dans le domaine du mobilier et de la conception de produits. Fusaro détient un baccalauréat en sculpture de l'Université Concordia ainsi qu'un diplôme technique en design industriel. Après avoir travaillé pour des artistes reconnus tels que Michel de Broin et Gaetano Pesce, il a lancé son studio du même nom en 2019. Son travail est actuellement exposé à l'occasion de la semaine du design de Milan, Fuorisalone 2023.

<https://www.instagram.com/chrisfusaro>



## MODEL 3468

2023  
Fibre de verre et biorésine avec revêtement en tissu  
Recouvrement par Atelier 94B  
23 x 25 x 38,5"

# PASCALE GIRARDIN

Pascale Girardin explore le potentiel de l'argile, à la fois en tant que référent et dispositif, dans une pratique sculpturale élargie afin d'étudier comment le savoir-faire et la matérialité contribuent à la formation de la pensée. Ainsi, sa démarche est intimement liée au rapport dialogique qu'elle entretient avec son environnement et avec la matière qu'elle façonne. Elle considère les thèmes de la mémoire, de la transformation, du temps et de la réciprocité comme les fondements de sa démarche. Les éléments non résolus, issus d'une interaction entre la terre, la main et le corps sont basés sur la notion de coopération. Ainsi, la surface sensible de l'argile conserve les empreintes de ces rencontres – ses œuvres en devenir sont le théâtre de sa pensée agissante, où le principe de réciprocité se manifeste entre ces deux pôles. Dès lors, la réceptivité est une condition préalable à leur réalisation et à son engagement envers sa pratique de la céramique. Une sculpture de la même série a été vue récemment dans la série *The White Lotus* sur HBO.

Depuis 1996, Pascale Girardin œuvre entre le monde de la céramique, des arts visuels et du design, où se côtoient vaisselle, objets d'art, installations et œuvres d'art intégrées à l'architecture. Inspirées par l'expression des formes épurées, ses créations soulignent de manière discrète notre relation fondamentale avec le monde qui nous entoure. En suspension, ornant un mur ou flottant dans l'eau, elles rappellent l'omniprésence et la structure organique de la nature. Ses études l'ont menée vers la biologie (Université de Montréal), les arts plastiques (Baccalauréat ès beaux-arts, Université Concordia), la céramique (Centre de céramique Bonsecours), le design (certificat, Université Concordia) et enfin les arts visuels (maîtrise en arts visuels et médiatiques, UQAM). Lauréate de plusieurs prix et bourses (Pierre-Pagé, François-Houdé, Conseil des arts et des lettres du Québec et Conseil des arts du Canada), ses œuvres complètent l'architecture de nombreux hôtels et restaurants de luxe aux quatre coins du globe.

<http://atelier.pascalegirardin.com>



## POÈME 15

2017  
Grès émaillé  
24 x 4,5 x 4,5"



# LÉA GRANTHAM

Lampe 08, collection Novembre, spécialement créée pour l'édition 2023 des Printemps du MAC, est une des quelques lampes issues de la dernière collection de La Maison Vitrailliste. Le globe est composé de verre Youghioghény conçu pour recréer la richesse et l'abondance des couleurs de la nature.

Léa Grantham est une artiste visuelle qui vit et travaille à Montréal. Elle est titulaire d'un BFA en photographie de l'Université Concordia et d'un MVS en Studio Art de l'Université de Toronto. Afin de développer et de perfectionner les techniques du verre, elle a suivi des cours pratiques au Studio du verre. Issue du milieu des arts visuels, sa pratique traite de l'espace et des relations qui la contiennent et qui l'habitent. Donnant toujours une place centrale à la relation entre l'humain et l'objet, son travail s'intéresse à l'intimité et au commun, aux objets qui les façonnent, aux espaces qui les recréent, et à l'influence qu'ont les individus qui les habitent sur ceux-ci. Grantham a récemment ouvert son studio de vitrail, La Maison Vitrailliste, où elle offre des lignes d'objets utilitaires en verre et des vitraux sur mesure. Alliant les techniques du verre à sa maîtrise de la lumière photographique, le studio La Maison est né de l'envie d'illuminer les espaces et de faire perdurer l'art du vitrail.

<https://www.lamaisonstudio.com>

## LAMPE 08, COLLECTION NOVEMBRE

2023

Lampe en verre, technique Tiffany au fil de cuivre,  
système électrique et ampoule  
16" de diamètre



# MAGGY HAMEL-METSOS



Two Playing Hands est un tableau constitué de cartes en cuivre dépouillées de leurs valeurs. Cette omission laisse subsister le geste de dissimulation et de révélation au cœur des jeux de cartes. Il devient un jeu de cartes surréaliste. Chaque carte a deux faces, un dos en miroir et un visage sans visage. La main, le point de pivot, décide si vous êtes derrière la carte (au courant) ou devant la carte (dans l'ombre). Le cuivre est un métal qui cicatrise, il enregistre son environnement, il est le témoin de chaque contact qui a touché les cartes. Le temps révèle la mémoire d'un toucher par l'apparition de traces de doigts. L'aspect de cette œuvre changera avec le temps, elle vieillira comme la peau.

Maggy Hamel-Metsos vit et travaille à Montréal. Son travail investit l'histoire et le symbolisme des objets et des images comme un vaisseau pour construire une signification supplémentaire et relier des récits. Son travail a été exposé au Canada, en Allemagne et aux États-Unis. Ses expositions récentes ont été présentées à Pumice Raft (TO) et à Baader-Meinhof (NE). Elle est lauréate du prix 1res Œuvres! De BMO et lauréate du programme Studio Montréal 2023-2026 de la Fonderie Darling. Maggy est représentée par la galerie Parc Offsite.

<https://parc-offsite.ca/Whole-Wide-World>

## TWO PLAYING HANDS

2023  
Cartes de cuivre montées sur panneau d'aluminium  
10 x 10,5"

# ANDRÉE-JADE HÉLIE

Issue d'une série photographique réalisée en Gaspésie, entre les murs d'un ancien presbytère, Le Phare de l'Île Vierge met en lumière une connaissance de l'artiste. Stimulée par ses échanges sur leurs visions de la masculinité, la série photographique fait état de la quête utopique de l'artiste vers la perfection physique et spirituelle. Cet idéal ne peut être atteint que par l'imitation des modèles alpha de la culture populaire, mais c'est dans un univers de structure, d'athlétisme et de culte religieux que cet absolu prend ancrage. Le projet s'empare des codes communément considérés comme masculins afin de poser un regard interrogateur sur leurs caractères contradictoires, voire futiles et abstraits. Les images posent un regard interrogateur sur le caractère des stéréotypes genrés, en mettant en l'avant leurs paradoxes dans le but de créer une narration qui rappelle la naïveté de l'enfance et des héros qui la composent.

Basée à Montréal, AJ Hélie œuvre comme styliste et créatrice de costumes dans l'industrie du cinéma, de la publicité et de la mode depuis près d'une décennie. Sa sensibilité pour l'image et sa maîtrise affirmée de la communication visuelle par l'intermédiaire du vêtement lui permettent d'exprimer avec justesse les récits les plus complexes des personnages qu'elle met en lumière. À travers sa pratique, elle explore des sujets souvent personnels qu'elle articule principalement dans un esprit d'intimité teinté de « réalisme magique ». Son œuvre s'intéresse aux dialogues de contradictions, au banal et aux symboles de la culture populaire. AJ Hélie préconise la photographie argentique pour son caractère sentimental et intemporel, ainsi que pour le rythme créatif décéléré que le médium oblige.

<http://ajhelie.com>



## LE PHARE DE L'ÎLE VIERGE

2022

Impression au jet d'encre sur papier archive

18 x 12"

Encadrement érable teint noir, vitre de qualité muséale antireflet



## SANS TITRE

2023

Argile sculpturale blanc cassé, incarnée par de l'argile locale  
et des minéraux récoltés dans la région de Québec, glaçure blanc mat  
18 x 20 x 18"

# MIE KIM

Mie Kim cherche à retrouver une intentionnalité ascétique dans une ère perçue comme d'abondance, où beaucoup sont coupés de la source et de la production des objets. Qu'elle incube de l'argile commerciale dans les entrailles des carrières d'argile locales ou qu'elle sculpte directement à partir de matériaux locaux, son travail est étroitement lié au lieu: il documente et interroge la relation entre la nature et la société qui l'entoure. Son travail trouve son équilibre dans la contradiction esthétique: le vide et les bords rugueux, l'asymétrie et la fonctionnalité, l'expansion et l'enracinement. Si sa voix est résolument contemporaine, sa pratique est admirée dans la lignée des silhouettes modernistes françaises et des objets traditionnels Buncheong. L'année 2023 sera marquée par des expositions internationales et des incursions audacieuses dans le monde de l'architecture.

Mie Kim vit et travaille à Montréal/Tiohtià:ke/Mooniyang, où elle occupe son studio de création. Sa pratique atteste de sa complicité avec la nature québécoise, notamment par la provenance de ses argiles. Si la matérialité de ses œuvres est intrinsèque au lieu qu'elle habite, leur vocation s'enracine dans la culture coréenne, où l'artiste a grandi et étudié en littérature. Le rituel en est un aspect central, nous rappelant de célébrer la nature et le quotidien. Un objet aussi habituel que la tasse de thé devient ainsi vecteur d'intention et de symbolique personnelle. Quand Kim travaille, elle approche chaque œuvre avec cette promesse de pleine conscience. Son modus operandi: travailler en commençant avec la terre qui lui est accessible et la laisser guider la forme en devenir. Depuis, Kim expose au Royaume-Uni, aux États-Unis, en Corée du Sud, au Japon et au Canada.

<https://miekimstudio.com/fr>



## SANATORIUM PRÉVOST, C.1919(II)

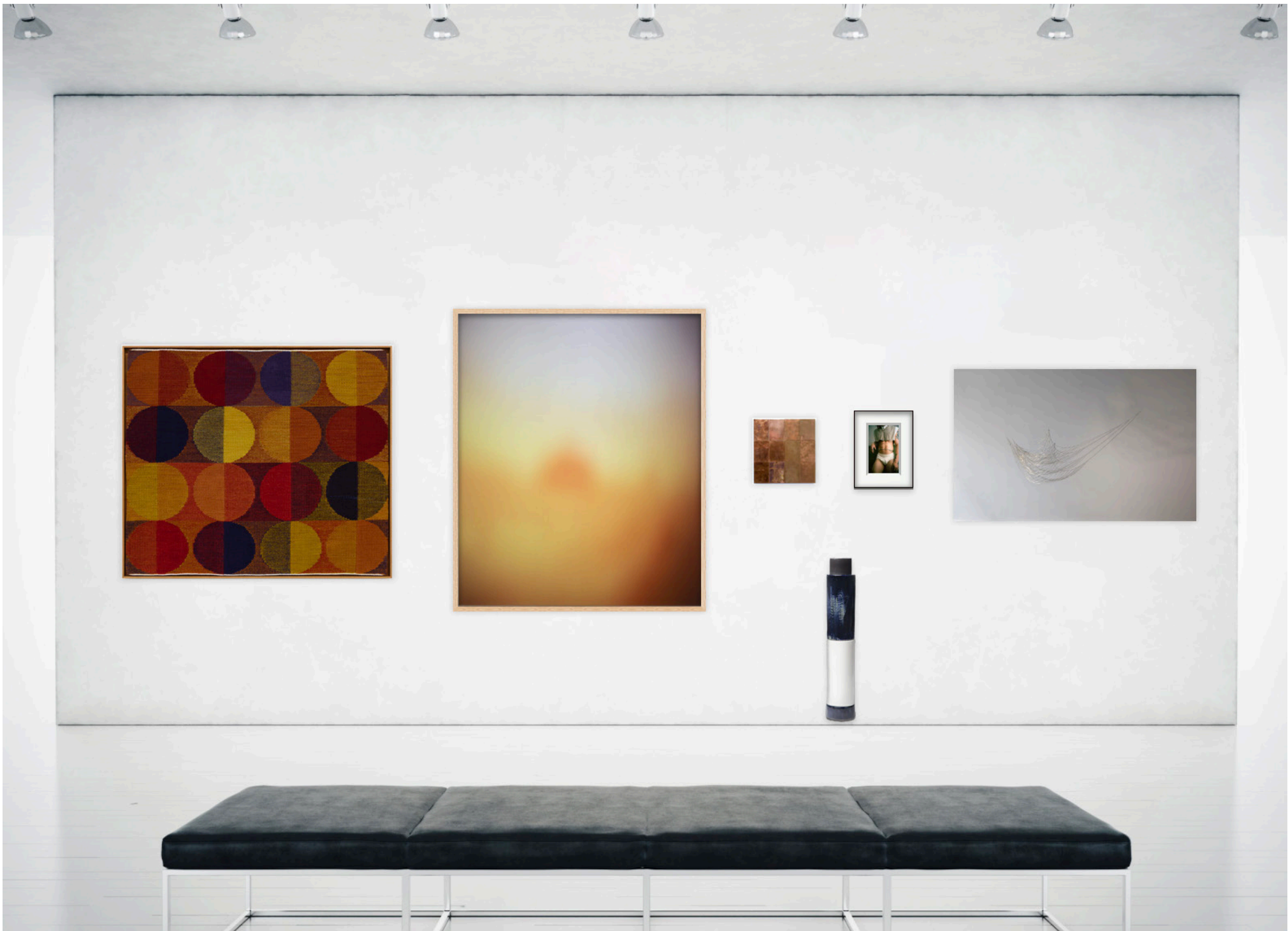
2021  
Verre coulé, sable et système d'accrochage  
19 x 27 x 6"

# ALEXIA LAFERTÉ COUTU

Les sculptures d'Alexia Laferté Coutu révèlent un dialogue entre les histoires construites et l'expérience sensible. Formées par pression de matière appliquée à la surface d'objets ou de bâtiments historiques, ses sculptures récupèrent et transmutent les aspects intentionnels et résiduels de leur matériau d'origine. L'œuvre présentée a été réalisée par palpation répétée d'argile sur la pierre de l'ancien Sanatorium Prévost, situé à Montréal. L'empreinte obtenue a d'abord été enrobée de plâtre. Une fois sec, celui-ci a permis de donner forme au sable, accueillant à son tour le verre en fusion, lumineux et épais. Incrusté de résidus minéraux, cet objet de verre obscurci donne paradoxalement corps à une dimension immatérielle et insaisissable de l'histoire du site.

Alexia Laferté Coutu (née en 1990, au Canada) est établie à Montréal. Son travail a fait l'objet d'expositions individuelles et collectives, notamment à la Fonderie Darling (Montréal, 2022), au Centre CIRCA art actuel (Montréal, 2021), à la galerie Doosan (Séoul, Corée du Sud, 2020), à la galerie Unit 1 (Londres, Royaume-Uni, 2019), à la Galerie Pangée (Montréal, 2019) et à la Galerie de l'UQAM (Montréal, 2018). Laferté Coutu détient un baccalauréat en beaux-arts de l'Université Concordia (2014) et une maîtrise en arts visuels et médiatiques de l'Université du Québec à Montréal (2018). Ses œuvres font partie de collections privées au Canada et à l'international.

<https://alexialafertecoutu.com>



# SANDY LAMB



L'œuvre de Sandy Lamb est ancrée dans l'artisanat et les matériaux; elle reflète la trajectoire de l'artiste, qui explore les disciplines du tissage, de la teinture et du tricot. Dans chacune de ces disciplines, il puise son inspiration dans les matériaux naturels et la géométrie. En comprenant et en employant des techniques traditionnelles de manière non conventionnelle, Lamb développe lentement son propre langage de formes et de symboles.

Sandy Lamb est un artiste textile qui vit et travaille à Montréal, au Québec (Canada). Il a étudié à l'Université Concordia et au Centre des textiles contemporains de Montréal. Son travail a été reconnu par la Canadian Handweaver's Guild et VAV Magasinet, entre autres, et a fait l'objet d'expositions nationales et internationales.

<https://www.room68online.com/collections/sandy-lamb>

## CIRCLES + SQUARES

2023

Tissage face à la trame, laine teintée à l'indigo, au bois de rose, à la garance, au bois de saphir, à l'osage et à la camomille sur coton  
40 x 40"

Encadrement, vitre de qualité muséale antireflet

# MALCOLM McCORMICK

Malcolm McCormick réalise des peintures abstraites de grand format qui mélangent de manière ludique un large éventail de vocabulaires picturaux modernistes. Fouillant obsessionnellement l'histoire de la peinture, Malcolm sélectionne, déconstruit et recombine numériquement des œuvres iconiques pour en faire de nouvelles compositions, qu'il utilise ensuite comme modèles pour de nouvelles peintures. Ses œuvres sont de fortes références à l'histoire de l'art, notamment Yves Gaucher et les plasticiens Québécois, mais nettement contemporaines grâce à la sensibilité matérielle unique de l'artiste et à son processus novateur. Celui-ci ayant reçu une formation de charpentier, chaque tableau est constitué de plusieurs panneaux soigneusement assemblés. Les œuvres sont ensuite peintes dans une palette limitée mais vibrante, selon sa relation profondément personnelle avec la couleur.

Malcolm McCormick a terminé sa maîtrise en beaux-arts à l'Université Concordia en 2019. Il a exposé au Alternator Centre for Contemporary Art, à la Kelowna Art Gallery, à la Galerie Leonard & Bina Ellen et à la galerie Joe Project. Il vit et travaille à Montréal.

<https://www.joeproject.net/present>



## HITCH

2023  
Huile et cire sur toile de lin, deux panneaux  
55 x 75"



## BODY BUILDER SELF-PORTRAIT

2023  
Huile et acrylique sur toile  
24 x 16"

# ANDREW MONCRIEF

Les œuvres audacieuses et poétiques d'Andrew Moncrief s'intéressent aux éléments constitutifs de l'autoreprésentation dans notre culture numérique hautement connectée. Andrew conçoit le processus de peinture comme une chorégraphie élaborée de couches multiples équilibrant la représentation anatomique et l'abstraction gestuelle. Tournant autour de l'idée post-Internet du corps et des personnages numériques, des corps hypersexualisés et de l'archétype masculin, ses œuvres suggèrent les thèmes de la montée de la culture corporelle et, à d'autres moments, semblent s'écarter vers une idée plus abstraite et ambiguë de l'incongruité et du grotesque. Les courbes et les couleurs vives coïncident avec des textures et des tons plus doux; les membres semblent flotter loin de leurs attaches pour se réarranger, de manière surréaliste, sur les zones à fin grain de la toile. Les corps pourraient être imaginés, mais la composition élaborée à plusieurs niveaux suggère une idée conceptuelle, en équilibre au bord de l'abstraction complète.

Andrew Moncrief est un artiste visuel né dans la vallée de Comox, au Canada. En 2009, il s'installe à Montréal, où il obtient en 2013 son baccalauréat en peinture et en dessin à l'Université Concordia. Son travail en peinture et en dessin figuratif se concentre sur les représentations du corps et explore les thèmes de l'identité queer, de la masculinité, de l'idéalisme ainsi que l'investigation des subjectivités et de la *queerness*. Andrew a exposé à l'étranger, notamment au Utah Museum of Contemporary Art (UMOCA), à Salt Lake City, en 2016. Il a été présenté dans des publications telles que *Numero Art*, *The Advocate*, *Le Monde*, *l'Officiel*, *Vogue* et *METAL MAGAZINE*. Ses œuvres sont collectionnées en Suisse, en Allemagne, en Autriche, en France et aux États-Unis, notamment dans les collections privées de Nick Cave (Chicago, Illinois) et d'Eva Dichand (Vienne, Autriche). En 2022, Andrew a fait partie de plusieurs expositions de groupe telles que *Lines In The Snow: Contemporary Canadian Drawing* à New Art Projects et *Come Out & Play* à Beers, toutes deux à Londres, au Royaume-Uni. Depuis 2020, il collabore avec la maison de haute couture italienne Gucci à une série de toiles et d'études sur l'œuvre du peintre britannique Francis Bacon.

<http://andrewmoncrief.com/cv-bio>





# MARION PAQUETTE

La pratique de Marion Paquette recourt à la création d'interfaces et de mises en situation qui sondent les relations sensibles entre le corps, l'espace et l'objet. L'expérience de l'inconfort, du fragile et de l'ambigu instigue ses recherches sur l'appropriation de l'environnement social, naturel et bâti. Cette approche, intimement liée aux contextes dans lesquels s'inscrivent ses interventions, génère des activations performatives et des installations qui amalgament textile, objet, photographie, dessin, vidéo et écriture. *d'onde à particule* met en scène l'ombre d'un corps projeté sur des rides de sable humide. Sculptée par le mouvement ondulatoire des vagues, cette matière granulaire se dessine au sol sous forme de rayures aux courbes variées. Alternant entre ombre et lumière, la surface texturée traverse une silhouette et fusionne avec cette dernière. À cette intersection s'opère un glissement où corps et paysage se fondent l'un dans l'autre. L'identité du sujet devient dès lors plurielle, oscillant entre présence et absence.

Marion Paquette (née en 1992) vit à Tiohtià:ke/Montréal et détient un baccalauréat en arts visuels et médiatiques de l'Université du Québec à Montréal (2015). Également membre et artiste commissaire du collectif doux soft club (2017), son travail explore des enjeux liés à la collaboration et à l'interinfluence. Sa démarche se déploie également sous le duo collaboratif demi-mesure (2020), qui examine les potentiels de la condition d'entre-deux, oscillant entre opposition et complémentarité. Son travail sera prochainement présenté lors de l'exposition collective Espace sensible – ARTCH. À l'été 2023, sa recherche se poursuivra à l'occasion d'une résidence de trois mois au Tokyo Arts and Space (Japon, Conseil des arts et des lettres du Québec). Depuis 2016, la pratique de Marion Paquette se développe au cours de diverses résidences au Canada, en France et au Japon, notamment aux ateliers MilleFeuilles (Nantes, France, 2016), au Studio Kura (Itoshima, Japon, 2018), à la Fondation PHI (Montréal, 2022), à Dazibao (Montréal, 2022), à l'Espace sensible (Montréal, 2022), à la galerie La Castiglione (Montréal, 2020), à l'Espace Transmission (Montréal, 2020), à AXENÉO7 (Gatineau, 2019) et à Verticale (Laval, 2021 et 2019).

<https://marionpaquette.com>

## D'ONDE À PARTICULE

2022

Impression à jet d'encre sur papier entrada 300

50 x 40"

Encadrement érable teint noir, vitre de qualité muséale antireflet

Édition 1/5 + 2 EA



## ERRATUM NO. 6

2022

Aquarelle et gesso acrylique sur papier

15 x 11"

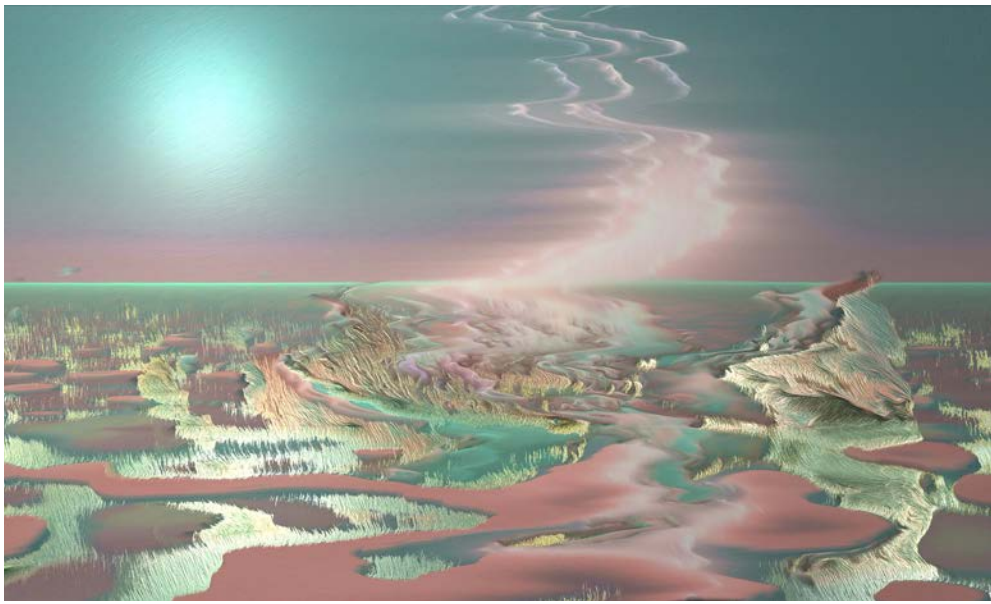
Encadrement en métal, vitre qualité muséale antireflet

# LAURENCE PILON

Le travail de Laurence Pilon propose une visibilité spéculative des compositions paléoécologiques en devenir, un espace imaginaire qu'iel étudie selon une perspective queer-crip. Dans ses œuvres, des fragments de compositions interespèces se compressent à travers un lent procédé d'accrétion, de décomposition et de réémergence. Tout au long de ce processus stratigraphique, iel recherche la fossilisation et l'indétermination, tout en portant une attention particulière à la force tangentielle des matières qu'iel emploie. Cette approche intuitive et aphonique lui permet de visualiser des enchevêtrements souterrains et topographiques, micro- et macroscopiques, dans lesquels se croisent diverses dimensions temporelles et métaphoriques. En périphérie des considérations écocritiques concernant les natures-cultures contemporaines et les hantises qui s'y rattachent, les assemblages de fossiles picturaux de Pilon invitent un rapprochement entre la contemplation formelle des matières en association dans son travail et ses intentions entrelacées, c'est-à-dire perturber les compréhensions spécistes de l'évolution et des phénomènes naturels, troubler la tradition du paysage en tant qu'espace de représentation humaniste de la nature, désorienter les conventions picturales capacitistes et, par conséquent, faire résistance à la myopie anthropocentrique.

Laurence Pilon est basé-e à Tiohtià:ke/Mooniyang/Montréal. Iel détient une maîtrise en arts visuels de l'Université de Guelph (2021) et un baccalauréat en arts visuels de l'Université Concordia avec haute distinction (2015). Iel a reçu plusieurs bourses tout au long de son parcours universitaire, y compris la bourse d'études supérieures du Canada Joseph-Armand-Bombardier (Conseil de recherches en sciences humaines, Université du Guelph) et le prix Betty Goodwin en arts visuels (Université Concordia), et ses recherches actuelles sont soutenues par le Conseil des arts du Canada. Son travail a récemment été exposé à Montréal (Galerie Nicolas Robert, Galerie McClure, McBride Contemporary), à Toronto (Galerie Nicolas Robert, the plumb, Birch Contemporary) et à New York (Sargent's Daughters). Iel travaille actuellement à la production de deux projets d'exposition individuelle qui auront lieu à Sargent's Daughters (New York, printemps 2023) et à la Galerie Nicolas Robert (Toronto, automne 2023). Le travail de Pilon fait entre autres partie des collections du Musée des beaux-arts de l'Ontario, d'Hydro-Québec, de la Banque royale du Canada et de Medcan. Pilon est représenté-e par la Galerie Nicolas Robert.

<https://www.galerienicolasrobert.com/laurence-pilon>



## RADIANCES III

2018

Vidéo 4K, ratio 16:9, boucle de 2 min 07 s

Edition 2 / 5 + 1AP

Ce lot inclut un téléviseur Samsung Frame HD 4k de 43 pouces

<https://vimeo.com/238454451>

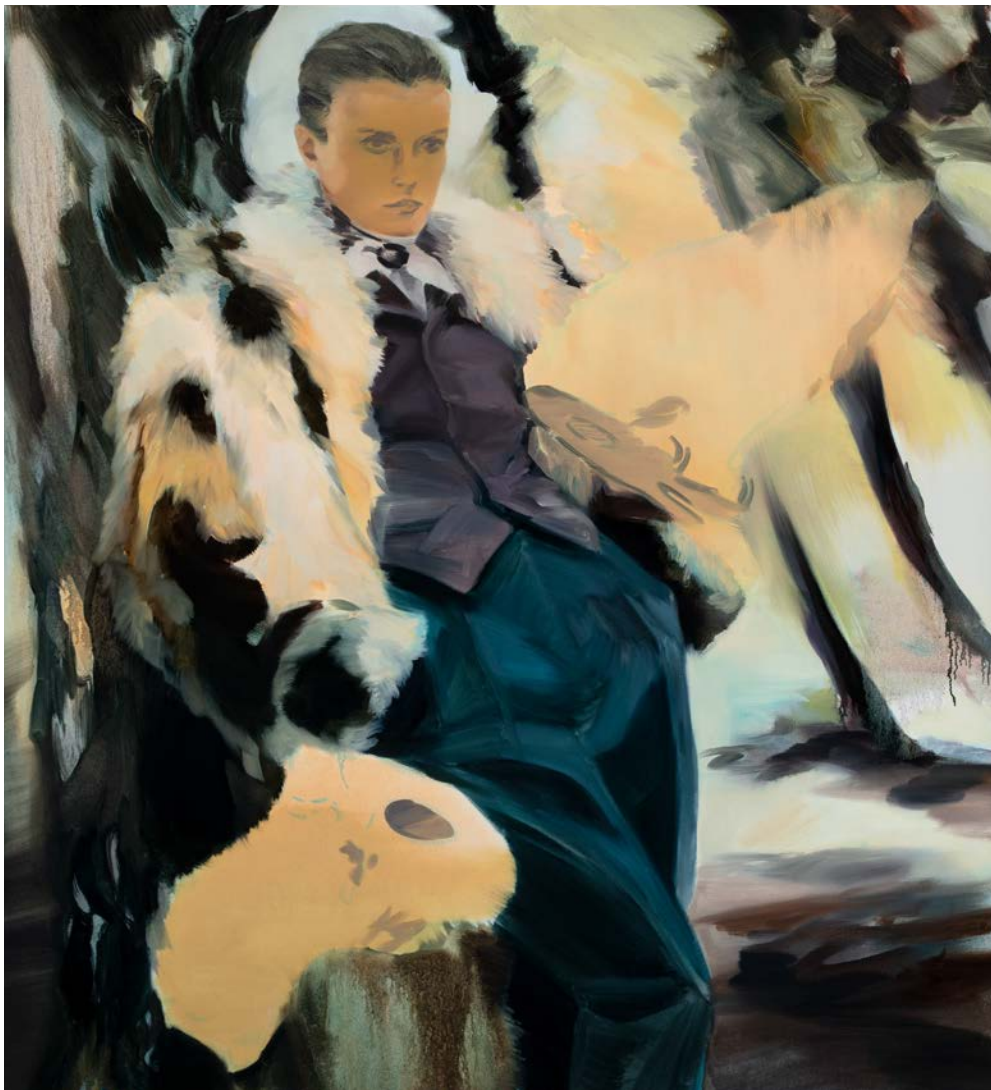
# SABRINA RATTÉ

Une partie importante de la démarche artistique de Sabrina Ratté se concentre sur la recherche formelle et esthétique, ainsi que sur la question du médium, de son effet et de sa nature. Par la création de perspectives, de textures, de compositions, et par le choix des couleurs, la vidéo est pour elle une manière de peindre avec la lumière électronique et les pixels. Radiances III fait partie d'une série qui s'inscrit dans cette recherche formelle visant à créer un parallèle entre l'esthétique de l'image numérique et celle de la peinture traditionnelle. Une combinaison de diverses techniques a été utilisée, telles que l'animation 3D, la synthèse vidéo et des manipulations numériques, pour faire émerger des textures qui évoquent, sans les imiter, des couches de peinture, des coups de pinceau, des reliefs qui semblent vouloir sortir de l'écran. Ces peintures en mouvement suggèrent un état contemplatif où des paysages évoluent lentement dans le temps, libérant l'observateur d'un montage narratif et linéaire, tout en conservant l'aspect temporel de la vidéo.

Sabrina Ratté est une artiste canadienne vivant à Montréal. Sa pratique s'intéresse aux multiples manifestations de l'image numérique : la vidéo analogique, l'animation 3D, la photographie, l'impression, la sculpture, la réalité virtuelle et l'installation. L'intégration continue de nouvelles techniques lui permet d'explorer sous des formes sans cesse renouvelées les thèmes qui traversent ses œuvres tels que l'influence qu'exercent l'architecture et l'environnement numérique sur notre perception du monde, la relation que nous entretenons avec l'aspect virtuel de l'existence, ou la fusion entre technologie et monde organique. Ses œuvres se situent à mi-chemin entre l'abstraction et le figuratif, entre le paysage et l'architecture, et sur la fine ligne qui sépare le réel du virtuel. Ses œuvres ont été présentées par plusieurs institutions dont le Centre Pompidou (Paris), Arsenal Contemporary Art (New York), le Laforet Museum (Tokyo), le Musée des beaux-arts de Montréal, le Centre PHI (Montréal), le Chronus Art Center (Shanghai) et le Museum of the Moving Image (New York). Son travail fait partie de plusieurs collections, dont celles du Musée d'art contemporain de Montréal, de la Caisse de dépôt et placement du Québec, de Global Affairs, de TD, de Bell Canada et d'Hydro-Québec. Au printemps 2022, la Gaîté Lyrique à Paris lui consacre sa première grande exposition monographique. En 2023, elle présentera une nouvelle œuvre, commande du Festival NEW NOW à Essen (Allemagne), et Arsenal art contemporain, à Montréal, lui consacra une exposition monographique à l'été. Son travail sera également exposé au musée Max Ernst à Brühl (Allemagne), à la Topographie de l'Art en partenariat avec ISEA 2023 à Paris (France), à la galerie Occurrence à Montréal (Canada) et au Musée d'art contemporain de Montréal. Sabrina Ratté est représentée par la galerie ELLEPHANT à Montréal.

<https://sabrinaratte.com>

<https://sabrinaratte.com/RADIANCES-2017-2018>



## ÉCLIPSE

2022  
Huile sur toile  
60 x 54"

# CORRI-LYNN TETZ

Le travail de Corri-Lynn Tetz, en tant que peintre, se concentre sur la figure féminine comme moyen d'explorer l'identité, la sensation et le désir. Travaillant à partir d'archives personnelles, de photographies de mode, de films et de pornographie, elle s'intéresse à la façon dont les images et le sens sont transformés par la peinture et à la manière dont ce processus perturbe les notions de regard pour réimaginer l'espace pictural. Ainsi, la manipulation intuitive de la peinture éloigne chaque pièce de sa source, car l'artiste utilise souvent des couleurs disparates et une figuration inventive pour créer l'impression d'une transformation. Son intention est que chaque tableau occupe un espace entre la représentation et l'abstraction, que la forme fournisse suffisamment d'informations pour transmettre les corps et l'espace, sans perdre l'immédiateté de la première couche de peinture, pleine d'énergie.

Corri-Lynn Tetz est née à Calgary, en Alberta, et vit et travaille à Montréal. Elle a étudié la peinture à l'Université Emily Carr et est diplômée du programme de maîtrise en beaux-arts de l'Université Concordia. Tetz a reçu le soutien du Conseil des arts et des lettres du Québec, du Conseil des arts du Canada et de la Fondation Elizabeth Greenshields et, en 2016, elle a reçu la bourse de résidence Brucebo. Son travail a été présenté à l'occasion de l'exposition *Carte Blanche : A Survey of Canadian Painting* et, en 2012, elle a été finaliste du Concours de peintures canadiennes RBC. Les peintures de Tetz ont fait l'objet de nombreuses expositions, notamment à la Kasmin Gallery (New York), à Arsenal art contemporain (Montréal et New York), à la Blouin/Division (Montréal) et, prochainement, à Anat Ebgi (Los Angeles) et à la Gallery 12.26 (Dallas). Corri-Lynn est représentée par la galerie Blouin/Division à Montréal.

<https://www.artsy.net/artist/corri-lynn-tetz>



MERCI À NOS PARTENAIRES :

**BLG**

▶ **CENTRE HI-FI**

photosynthèse



**AG  
AC&**

**MEMBRES DU COMITÉ ORGANISATEUR**

Andy Barril  
Alexe Corbeil-Courchesne  
Erika Del Vecchio  
Allison Forbes  
Francis Guindon  
Olivier Lapierre  
Charles Lemay

Emma Molson  
Amélie Elizabeth Pelly  
Jessica Rosen  
Marjorie Roux  
Stéphanie Stergiotis  
Maximilian Tyrawskyj  
Catherine Martel

30% de la somme récoltée pour la vente de leur œuvre sera remise à l'artiste.

**LES  
PRINTEMPS  
DU MAC**

 **FONDATION  
DU MAC**

